

27. 颜氏球蛛(新种) *Theridion yani* sp. nov. (图 98)

正模♀, 配模♂, 湖南张家界, 1989年6月20日, 朱明生采。

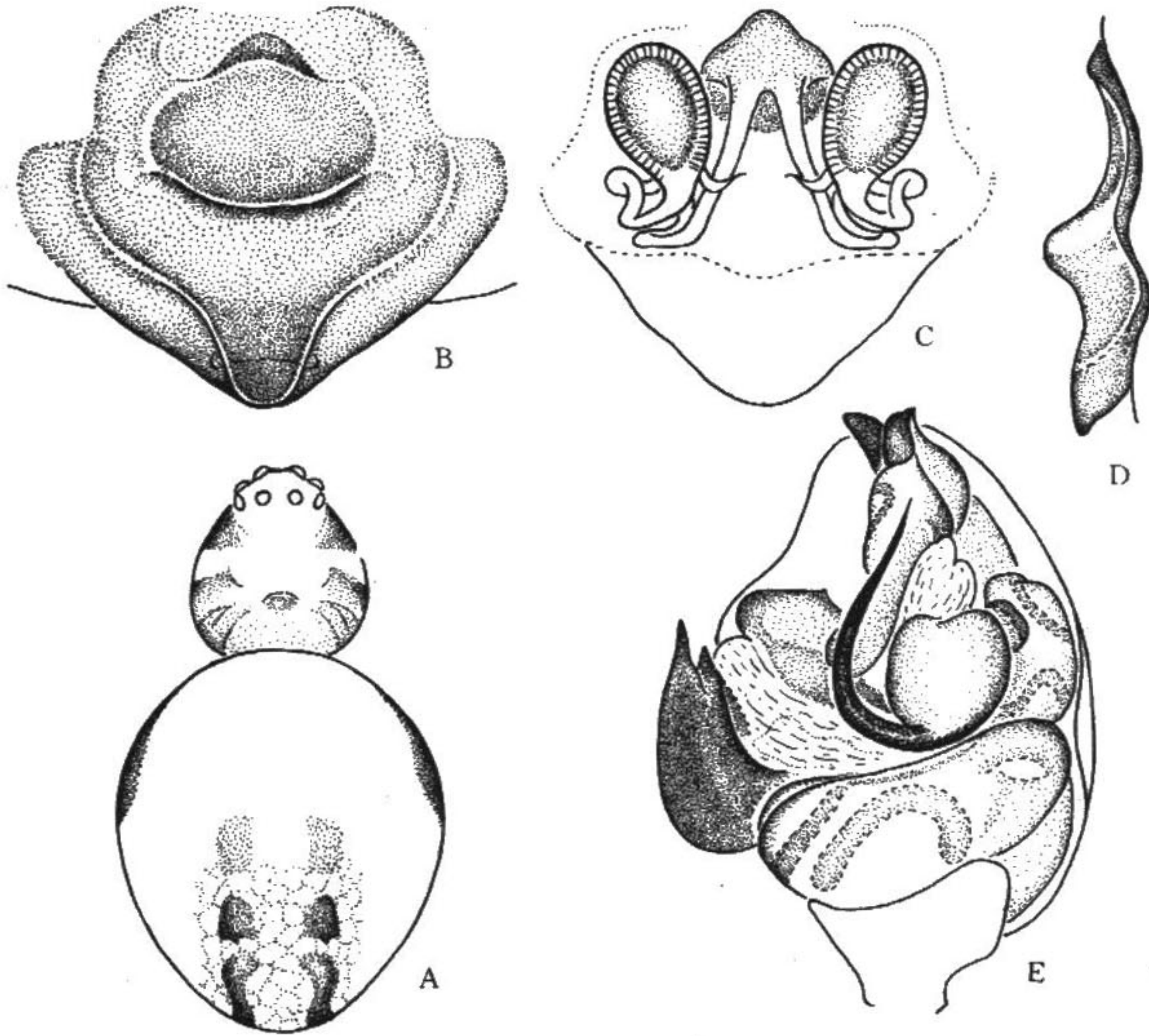


图 98 颜氏球蛛 *Theridion yani* sp. nov.

A. 雌蛛背面观; B. 外雌器外面观; C. 同上, 内面观; D. 同上, 侧面观; E. 雄蛛左触肢器腹面观。

雌蛛体长 2.50。头胸部长 0.88, 宽 0.83; 腹部长 1.78, 宽 1.58。背甲黄色, 两侧黑褐色。中窝圆形, 内有一“V”形刻痕。额部前缘有一黑褐色三角形斑。前眼列后凹, 后眼列稍后凹。前中眼间距大于前中侧眼间距(0.08 : 0.03), 后列各眼几乎呈等距排列(0.05), 两侧眼相接。中眼区近乎方形(0.19)。8眼几乎等大(0.07), 各眼基均有黑棕色环。螯肢黄色, 前面内、外侧缘各有一不明显的黑褐色斑。前齿堤有 1 齿, 后齿堤无齿。颚叶、下唇黄褐色, 胸板黑褐色。步足黄色, 有不十分明显的黑褐色环纹。步足测量: I 6.05(1.88 + 1.99 + 1.58 + 0.60), II 3.97(1.27 + 1.18 + 0.97 + 0.55), III 2.92(0.98 + 0.76 + 0.68 + 0.50), IV 4.46(1.49 + 1.28 + 1.10 + 0.59)。足式: 1, 4, 2, 3。腹部卵圆形。背面黄白色, 前半部的两侧缘各有一块黑褐色斑, 后半部中央稍侧各有 3 块黑褐色斑。腹部腹面黄色, 生殖沟至纺器之间的中央有一椭圆形黑色斑, 该斑的两侧各有一黑色环形斑。纺器黄褐色。



外雌器黑棕色,下缘突出,中部凹入,形似铲状。

雄蛛体长 2.38。头胸部长 0.80,宽 0.80;腹部长 1.49,宽 0.90。螯肢较雌蛛稍大,橙黄色。腹部前端有一窄的骨质环。步足测量: I 6.63(1.93+2.15+1.77+0.78), II 4.01(1.31+1.12+1.08+0.50), III 2.66(0.89+0.78+0.75+0.24), IV 4.22(1.31+1.31+1.05+0.55)。足式:1,4,2,3。其他特征同雌蛛。触肢器的中突大而分为二叉,插入器的基部近圆形,端部短而呈鞭状,根部刀状。

本新种的触肢器形状非常接近多色球蛛 *Theridion varians* Hahn,但两者触肢器的中突、根部形状及外雌器的结构均明显不同。故系一新种。

本种种名以颜享梅先生的姓氏而拟定。

## 28. 周氏球蛛 (新种) *Theridion zhoui* sp. nov. (图 99)

正模♀,副模 1♀,陕西周至县,1991年7月12日,王新平采。

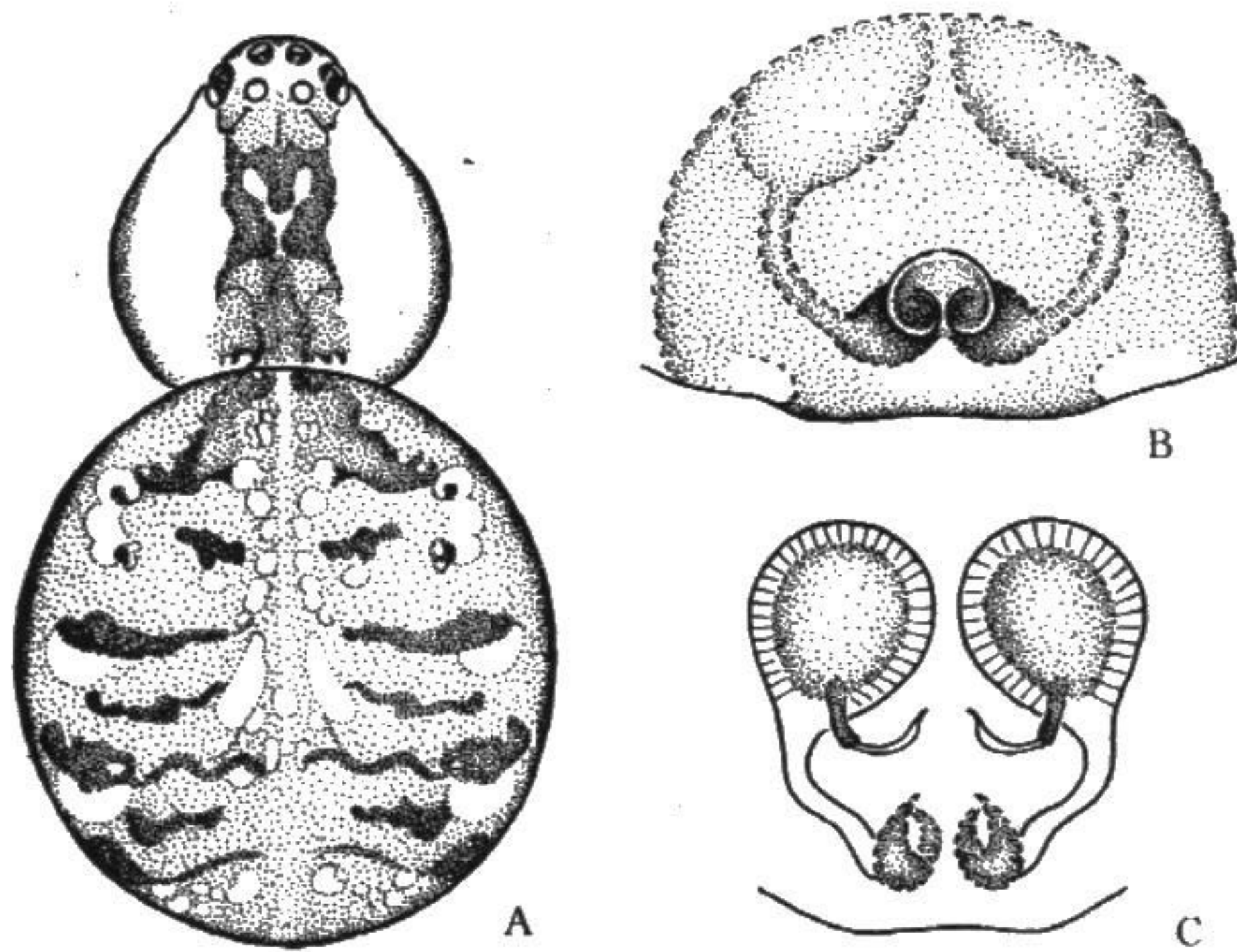


图 99 周氏球蛛 *Theridion zhoui* sp. nov.

A. 雌蛛背面观; B. 外雌器外面观; C. 同上,内面观。

雌蛛体长 2.10—2.16。正模体长 2.16。头胸部长 0.79,宽 0.79;腹部长 1.36,宽 1.29。背甲黄色,边缘黑褐色,从后列眼至背甲后缘之间有一黑褐色宽纵带,颈沟及放射沟不明显,中窝椭圆形。前眼列后凹,后眼列稍后凹。前中眼间距大于前中侧眼间距(0.06 : 0.04),后中眼间距大于后中侧眼间距(0.06 : 0.05),两侧眼相接。中眼区长小于宽(0.18 : 0.19),前边小于后边(0.16 : 0.19)。前中眼 < 前侧眼 = 后中眼 = 后侧眼(0.05 : 0.06 : 0.06 : 0.06)。各眼基均有黑色环。螯肢黄色,前齿堤有 2 齿,齿基相连,后齿堤无齿。颚叶、下唇及胸板均呈黄色。步足黄色,各足腿节端部及各节两端均具不十分明显的